

The Antique Pattern Library

For more information, please see our website at: <http://www.antiquepatternlibrary.org>



This is a scan of an antique book that is, to the best of our knowledge, in the public domain. The scan itself has been photo-edited for readability, and is licensed under the **Creative Commons** Attribution-NonCommercial-ShareAlike License. To view a copy of this license, visit <http://creativecommons.org/licenses/by-nc-sa/2.5/> or send a letter to Creative Commons, 559 Nathan Abbott Way, Stanford, California 94305, USA.

You may share copies or printouts of this scan freely. You may not sell copies or printouts.

Donated by

Sytske Wijnsma

05/2007



BIBLIOTHÈQUE D·M·C

Motifs de Broderie copte (L'Art chrétien en Egypte)

Par TH. de DILLMONT

Ouvrage divisé en 3 parties, chacune composée de 30 planches, dont une coloriée, avec texte explicatif et couverture artistique. — Format in-4°. Chaque partie..... Prix

ÉDITIONS		
française	allemande	anglaise
Fr.	M.	Sh.
2.50	2.—	— —

Encyclopédie des Ouvrages de Dames

Par TH. de DILLMONT

Volume de 742 pages, illustré de 1107 morceaux de gravures et de 17 planches coloriées.

Format in-8°, reliure artistique en percaline olive à fers spéciaux, tranche dorée, avec étui..... Prix
Le même ouvrage, format de poche (in-16)..... Prix

Fr.	M.	Sh.
3.75	3.—	3/-
1.50	1.20	— —

Albums de Broderies au Point de Croix

Par TH. de DILLMONT

ALBUM I.... 32 planches avec traité de broderie..... Prix
ALBUM II... 40 planches coloriées avec traité..... Prix
ALBUM III.. 40 planches sans traité..... Prix

Fr.	M.	Sh.
1.50	1.20	1/3
2.50	2.—	2/-
1.50	1.20	1/3

Alphabet de la Brodeuse

Lettres, Chiffres, Monogrammes et Ornements à points comptés

Album in-8°, relié, contenant 92 planches coloriées, composées d'alphabets, de monogrammes et de patrons de broderies... Prix : Fr. 1.—
Le même Album, format in-16..... Prix : Fr. 0.50

La Soutache et son Emploi

Par TH. de DILLMONT

Album de 40 planches avec texte explicatif. — Format in-4°. — Couverture artistique..... Prix

Fr.	M.	Sh.
2.50	2.—	— —

Le Macramé

Par TH. de DILLMONT

Album de 32 planches avec texte explicatif. — Format in-4°. — Couverture polychrome..... Prix

Fr.	M.	Sh.
2.50	2.—	— —

Alphabets et Monogrammes

Par TH. de DILLMONT

Album de 60 planches avec texte explicatif. — Format in-4° oblong. Reliure à tranches dorées..... Prix

Fr.	M.	Sh.
2.50	2.—	— —

Recueil d'Ouvrages divers

Album de 35 planches, contenant 242 gravures avec texte explicatif. Format in-4°..... Prix

Fr.	M.	Sh.
2.—	1.60	— —

L'ART CHRÉTIEN EN ÉGYPTÉ

Motifs de Broderie copte

PAR

TH. DE DILLMONT



Première Partie

TH. DE DILLMONT, Éditeur, DORNACH (Alsace)

TOUS DROITS RÉSERVÉS

AVIS

Dans le cas où l'on ne trouverait pas à se procurer l'une ou l'autre des fournitures recommandées dans le présent album, on pourra s'adresser à la maison

TH. DE DILLMONT

COMPTOIR ALSACIEN DE BRODERIE

à MULHOUSE (Alsace)

laquelle tient un assortiment des plus complets de tissus, canevas, cotons, lins et soies pour la broderie ainsi que d'accessoires de toutes sortes, tels que métiers, crochets, aiguilles, miroirs Pénélope, etc.

Envoi franco du tarif sur demande affranchie.

INTRODUCTION

Des fouilles exécutées récemment dans la Haute-Egypte ont mis au jour de nombreuses sépultures coptes dans lesquelles les corps, conservés pendant des siècles par les sables du désert, étaient souvent revêtus de riches vêtements qui ont jeté un jour tout nouveau sur l'industrie textile et sur l'art dans l'antiquité.

Confectionnés du III^{me} au IX^{me} siècle par les Coptes, les premiers habitants chrétiens de l'Egypte, ces vêtements sont presque exclusivement composés de tissus de lin, primitivement blancs, qui, peu à peu, ont passé au chamois puis au brun.

Les broderies qui les garnissent et qui sont parfois d'une extrême finesse, sont exécutées au point gobelin au moyen de fils de laine de couleurs variées.

Leurs dessins n'ont aucun rapport avec l'art égyptien ancien ; ils ont un cachet tout particulier et sont souvent d'une pureté de style remarquable ; c'est le style copte, si on peut l'appeler ainsi. Quelques dessins, des plus récents, rappellent les broderies byzantines de la meilleure époque, ce qui s'explique facilement par les relations commerciales qui n'ont pas cessé d'exister entre l'empire d'Orient et l'Egypte. On a trouvé quelques rares exemplaires de vêtements en grosse toile de laine de couleur foncée, brodés uniformément en clair, généralement en nuance chamois. Quant aux tissus de soie, ils sont excessivement rares.

L'intérêt général que ces découvertes ont éveillé, la nouveauté et la grande variété que présentent ces broderies, nous ont engagé à publier un recueil des ces dessins, traduits en une infinité de sujets pour la broderie, simples d'exécution et gardant tous le cachet des originaux sur lesquels ils ont été copiés.

La quantité de documents recueillis nous a permis de diviser cet ouvrage en trois séries qui, chacune, présente un caractère spécial :

La première se compose de bordures simples et d'intérieurs d'une exécution facile, de délicates broderies claires sur drap foncé et de broderies en relief sur toile de lin ;

La deuxième série se compose de pièces plus importantes et de plus d'effet, consistant en broderies d'une grande finesse sur des fonds préalablement brodés ;

La troisième, enfin, traite de la broderie polychrome au petit point.

Chacune de ces séries comprend une planche coloriée qui donne, mieux que l'impression en noir, une idée de la beauté de ces ouvrages.

Les personnes qui désireront voir revivre tous ces dessins dans les tons des originaux, trouveront dans chaque livraison les indications nécessaires quant au tissu, aux matières premières et aux nuances à employer.

Indications sur la manière d'exécuter les dessins de l'Album

MOTIFS DE BRODERIE COPTE

I^{re} PARTIE

AVIS IMPORTANT. — Tous les ouvrages contenus dans le présent album peuvent être exécutés en Coton, Lin, Laine, Ramie et Soie.

L'explication détaillée de chacun de ces dessins est donnée ci-dessous pour ce qui concerne le Coton.

Pour le Lin, la Ramie et la Laine, les numéros de couleurs correspondent exactement avec ceux du Coton; cependant les mêmes couleurs appliquées sur la Soie donnant souvent des résultats différents, il est impossible de se servir de ces mêmes numéros et une carte de couleurs spéciale pour les Soies a dû être composée.

Cette carte, de même que la carte de couleurs pour Coton est résumée sur un tableau qu'on trouvera à la fin de l'album.

Planche 1.

DESSIN N° 1. Toile de Rhôdes II, brun momie. Coton à reprendre D.M.C N° 25. (*) Faire les points par dessus 3 fils, les espacer d'un fil et laisser 2 fils entre chaque rangée de points. Brun-Caroubier 357 pour les rangées de points extérieures, pour chaque deuxième étoile claire et pour les points se trouvant au milieu des étoiles foncées; Violet-Mauve 375 pour ces dernières; Vert métallique 466 pour les points se trouvant au milieu des étoiles claires; Jaune d'Ocre 676 pour les points clairs du fond; Bleu-Gentiane 478 pour les deux points foncés isolés qui encadrent les étoiles.

DESSIN N° 2. Exécution comme pour le dessin N° 1. Violet-Mauve 375 pour les rangées extérieures; Vert métallique 466 pour les étoiles; Brun-Caroubier 357 pour les points du milieu et le fond; Jaune d'Ocre 676 pour les points isolés.

DESSIN N° 3. Toile de Rhôdes II, brun momie. Tirer 5 fils au milieu, les remplacer par un fond gobelin, suivant figure I, travaillé en Coton à broder D.M.C N° 16, Rouge-Grenat 326. Des deux côtés du fond gobelin passer chaque fois 2 fils de Coton à broder D.M.C N° 16, Jaune-Rouille 364, de la manière indiquée dans la fig. II. Les autres fils sont passés de la même façon. Les petites figures sont en Coton à reprendre D.M.C Violet-Mauve 375.

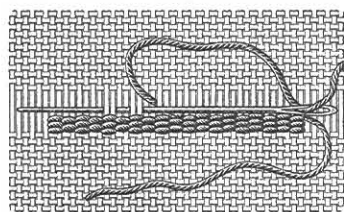


FIG. I.

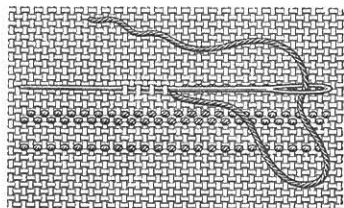


FIG. II.

DESSIN N° 4. Toile de Rhôdes II, brun momie. Sortir 8 fils au milieu, les remplacer par un fond gobelin en Coton à broder D.M.C N° 16, Rouge-Géranium 349. Les points blancs des deux côtés du fond sont en Coton à reprendre D.M.C N° 25, écru naturel, et les figures isolées alternativement en Rouge-Géranium 349 et Bleu-Indigo 312.

DESSIN N° 5. Toile de Rhôdes II, blanche. Coton à reprendre D.M.C N° 25. Noir grand-teint 310 pour les deux rangées doubles de points au bas du dessin; Gris-Coutil 388 pour les rangées de points blancs du dessin, et Rouge-Cardinal 364 pour les figures et les points foncés entre les rangées de points blancs.

DESSIN N° 6. Toile de Rhôdes II, brun momie. Pour les rangées de points, sortir chaque fois un fil du tissu. Ces dernières sont en Coton à broder D.M.C N° 14. Gris-Noisette 423, et les figures en Rouge-Grenat 326.

Planche 2.

DESSIN N° 7. Toile de Rhôdes II, brun momie. Coton à reprendre D.M.C N° 25. Violet-Lie-de-Vin 370 pour les petites étoiles; Jaune d'Ocre 676 pour les autres points.

DESSIN N° 8. Toile de Rhôdes I, brun momie. Coton à broder D.M.C N° 16. Brun-Caroubier 356 pour les losanges; Gris-Coutil 388 pour les autres points.

DESSIN N° 9. Toile de Rhôdes II, brun momie. Coton à reprendre D.M.C N° 25. Brun-Caroubier 357 pour les rangées de points extérieures, pour chaque seconde grande figure (points clairs), et pour les points clairs des autres figures. Ces dernières, ainsi que les points foncés de la figure claire, sont à faire alternativement en Bleu cendré 448 et Vert-Bouteille 493.

DESSIN N° 10. Toile de Rhôdes I, crème ou brun momie. Coton à reprendre D.M.C N° 25 ou Coton à broder D.M.C N° 12. Jaune-Rouille 363 pour les rangées de points clairs verticales et horizontales et pour les points clairs au centre des figures; Brun-Caroubier 356 pour les figures; Bleu-Gris 3303 pour les points moyens des bandes verticales; Vert-Bouteille 491 pour les points foncés de la bande horizontale supérieure, pour les triangles se trouvant aux quatre coins des figures et pour les points foncés formant une croix à l'intérieur des figures; Violet-Mauve 375 pour les points foncés de la bande horizontale inférieure.

Planche 3.

DESSIN N° 11. Etamine câblée, rouge turc. Fil à dentelle D.M.C N° 30, Noir vert 473, pour les bandes foncées pour lesquelles il faut tirer 6 fils du tissu et les remplacer par 6 fils verts. Les points blancs qui forment le dessin sont en Coton à reprendre D.M.C écru.

DESSIN N° 12. Drap vert foncé recouvert de canevas auxiliaire. Coton à reprendre D.M.C N° 25, Bronze doré 587 pour les points.

DESSIN N° 13. Toile de Rhôdes II, crème. Coton à reprendre D.M.C N° 25, renforcé de 2 brins. Blanc pour les 4 rangées doubles de points blancs du dessin; Rouge-Géranium 353 pour les 6 rangées doubles de points clairs et les autres points clairs du dessin; Jaune d'Ocre 676 pour les points moyens; Vert-Mousse 469 pour les points foncés, et Brun-Puce 456 pour les points noirs.

Planche 4.

DESSIN N° 14. Toile de Rhôdes I, brun momie. Coton à reprendre D.M.C N° 25. Point lancé. Noir grand-teint 310 pour le fond; Ecru naturel pour les petits rectangles clairs; Rouge-Géranium 350 pour la première grande figure; Vert-de-gris 474 pour la deuxième; Brun-Rouille 3313 pour la troisième; Bleu-Gris 3303 pour la quatrième et Jaune-Rouille 365 pour la cinquième.

(*) Voir à la fin de ces indications, les tableaux de grosseurs des articles de Coton, Lin, Laine, Ramie et Soie, marque D.M.C, ainsi que la nomenclature des couleurs.

DESSIN N° 15. Toile de Rhôdes I, brun momie. Coton à reprendre D.M.C N° 25. Brun-Caroubier 303 pour le fond; Bronze dozé 587 pour les grandes figures claires; Vert métallique 465 pour les étoiles foncées; Jaune-Rouille 308 pour les carrés intérieurs et Ecu naturel pour les carrés entourant les étoiles.

DESSIN N° 16. Toile de Rhôdes II, crème. Coton à reprendre D.M.C N° 25. Pour les bordures au point de passementerie (voir fig. 3) tirer 6 fils du tissu et les remplacer par : 2 fils en Noir vert 473, 4 en Jaune-Orange 443 et 6 en Rouge-Cornouille 450. Les deux bordures sont à espacer de 22 fils.

Pour le dessin intérieur prendre : Rouge-Cornouille 450

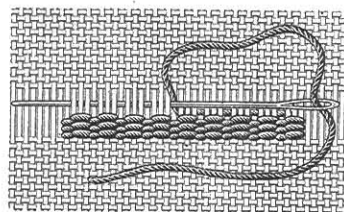


FIG. III.

DESSIN N° 17. Toile de Rhôdes II, blanche. Coton à reprendre D.M.C N° 25. Sortir 3 fils du tissu, les remplacer au point gobelin par 5 fils de Coton à reprendre en Bleu-Gris 3302 et 4 fils en Jaune-Orange 443; laisser 7 fils du tissu pour le dessin en Noir grand-teint 310, puis sortir de nouveau 3 fils qui sont à remplacer comme les précédents mais en sens inverse.

Pour la bande intérieure il faut compter 44 fils.

Pour les rangées de points transversales à droite du dessin : Rouge-Géranium 349 pour les rangées claires et Noir grand-teint 310 pour les foncées. Pour les deux rangées de feuilles claires, Rouge-Cardinal 347; pour les feuilles foncées, Violet-Lie-de-Vin 370. Pour les 5 points clairs formant la tige des feuilles, faire alternativement 2 rangées en Jaune-Orange 443 et 1 rangée en Vert métallique 467.

DESSIN N° 18. Toile de Rhôdes II, brun momie. Coton à reprendre D.M.C N° 25 ou Coton à broder D.M.C N° 12. Pour les 4 bandes foncées du dessin sortir chaque fois 8 fils et les remplacer au point de passementerie (fig. 3) en Noir grand-teint 310 et Rouge-Cardinal 305. Les figures intérieures sont en Rouge-Cardinal 304 et Bleu-Indigo 322.

Planche 5.

DESSIN N° 19. Toile de Rhôdes II, brun momie. Coton à reprendre D.M.C N° 25. Brun-Caroubier 356 pour les rangées de points extérieures, les demi-cercles longeant ces dernières et les cercles intérieurs; Vert russe 499 pour les points noirs du dessin et Rouge-Géranium 350 pour les petites croix claires.

DESSIN N° 20. Toile de Rhôdes I, brun momie. Coton à reprendre D.M.C N° 25. Brun-Caroubier 356, pour le grand dessin ainsi que pour

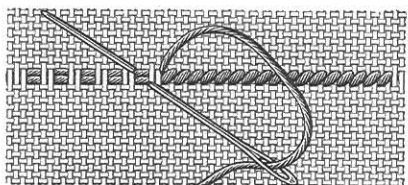


FIG. IV.

les petites feuilles.

Coton à broder D.M.C, Brun-Caroubier 356, pour les points de cordon (fig. 4) entre lesquels se trouvent les petites

feuilles. Coton à broder D.M.C N° 10,

Gris-Amadou 386 pour les rangées de points de passementerie, pour lesquelles on aura tiré du tissu : 12 fils pour la rangée large et chaque fois 4 fils pour les rangées étroites.

Planche 6.

DESSIN N° 21. Toile de Rhôdes II, brun momie. Coton à reprendre D.M.C N° 25. Rouge-Cornouille 449 pour la grande figure au bas du dessin; Violet-Mauve pour les grandes

figures du haut; Vert métallique 467 pour les 9 points doubles et le centre de la figure du bas; Jaune d'Ocre 667 pour les points correspondants des figures du haut; Brun-Cuir 325 pour tous les points blancs du dessin. Les petites croix sont alternativement en Rouge-Cornouille 449 et Violet-Mauve 375.

DESSIN N° 22. Toile de Rhôdes II, brun momie. Coton à broder D.M.C N° 10. Violet-Mauve 375 pour les points foncés du dessin; Rouge-Grenat 326 pour les grandes étoiles; Brun-Rouille 3314 pour les petites étoiles claires et pour les rangées extérieures.

Planche 7.

DESSIN N° 23. Toile de Rhôdes II, brun momie. Coton à broder D.M.C N° 12. Bronze doré 588 pour l'encadrement des losanges; Rouge-Cardinal 304 pour ces derniers.

DESSIN N° 24. Toile de Rhôdes I, brun momie. Coton à reprendre D.M.C N° 25. Bronze doré 588 pour les deux rangées doubles de points clairs et les points clairs du dessin; Violet-Mauve 375 pour les points foncés; Rouge-Cardinal 347 pour les points moyens.

Planche 8.

DESSIN N° 25. Toile de Rhôdes II, brun momie. Coton à reprendre D.M.C N° 25. Ecu pour l'encadrement formé de points clairs; Vert-Pistache 319 pour les points isolés foncés; Rouge-Grenat 326 pour les points moyens.

DESSIN N° 26. Toile de Rhôdes II, brun momie. Coton à broder D.M.C N° 10. Faire les points par dessus 5 fils et les espacer de 2 fils. Rouge-Cornouille 450 pour l'encadrement des figures; ces dernières alternativement en Vert-Bouteille 492 et Bleu-Gris 3303; Jaune-vieil-Or 680 pour les points clairs à l'intérieur des figures.

Planche 9.

DESSIN N° 27. Toile de Rhôdes II, brun momie. Coton à reprendre D.M.C N° 25. Le dessin représente des rangées de losanges et de carrés réunis par des baguettes verticales et horizontales, lesquelles encadrent des figures composées de cinq petits rectangles; Jaune-vieil-Or 680 pour les baguettes verticales claires et les points clairs des losanges; Rouge-Géranium 350 pour les baguettes verticales et horizontales moyennes, les carrés et les figures moyens; Bleu-Indigo 311 pour les baguettes horizontales foncées, les points foncés des losanges et ceux formant une petite croix à l'intérieur des carrés; Vert métallique 467 pour les figures claires.

DESSIN N° 28. Toile de Rhôdes II, blanche. Coton à broder D.M.C N° 12. Faire les points par dessus 5 fils et les espacer d'un fil. Vert métallique 465 pour la rangée de points double du bas; Rouge-Géranium 350 pour celle du milieu, et Jaune-vieil-Or 679 pour celle du haut.

En commençant à gauche, la première figure entière du bas, et la (seconde) figure correspondante du haut, sont à faire en Rouge-Cardinal 346, la deuxième en Jaune-vieil-Or 679, la troisième en Vert métallique 465, la quatrième en Rouge-Géranium 350 et la cinquième en Bleu cendré 448.

Planche 10.

DESSIN N° 29. Toile de Rhôdes II, brun momie. Coton à reprendre D.M.C N° 25, pris double. Vert-Scarabée 3345 pour les points noirs du dessin; Rouge-Marouin 3328 pour les points moyens; Bleu-Pervenche 3357 pour les points foncés; Brun-Rouille 3314 pour les points clairs.

Planche 11.

DESSIN N° 30. Toile de Rhôdes I, brun momie. Coton à reprendre D.M.C N° 25. Vert russe 499 pour les points noirs

du dessin; Rouge étrusque 3337 pour les points moyens formant le cadre du dessin et les points du même ton du dessin même. Pour les autres points prendre alternativement du Jaune-Orange 443, Bleu-Gris 3302, Jaune d'Ocre 676, Lilas gris 313, Vert russe 499, Rouge étrusque 3337 et Bleu d'Azur 3325. Pour le point de passementerie longeant le dessin des deux côtés, prendre du Coton à broder D.M.C Gris-Coutil 389.

Planche 12.

DESSIN N° 31. Toile d'Espagne, brun momie. Coton à broder D.M.C N° 16. Noir vert 473 pour tous les points foncés de la bordure; Rouge-Géranium 350 pour les lignes encadrant la bordure et pour les figures rondes; Jaune d'Ocre 676 pour les croix claires dans le grand losange vert foncé; Gris-Coutil 323 pour le quadrillage du fond, 387 pour les points isolés foncés dans les losanges clairs, pour les parties foncées de l'étoile se trouvant au milieu du grand losange et pour chaque seconde rangée oblique de petites figures formant le fond; Rouge-Géranium 350 pour les petites figures plus foncées du fond; Jaune d'Ocre 676 pour les 5 petits losanges de la grande étoile.

Planche 13.

DESSIN N° 32. Toile de Rhôdes II, brun momie. Coton à reprendre D.M.C N° 25. Gris-Amadou 386 pour les 4 rangées doubles de points clairs de la bordure supérieure et pour la frange; Vert-Pistache 319 pour tous les autres points

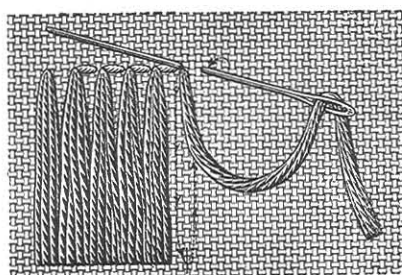


FIG. V.

clairs du dessin: Rouge-Grenat 326 pour les points moyens; Bleu-Gris 3303 pour les points foncés. Pour la frange (voir fig. 5) réunir en une aiguillée quatre fils de Coton à reprendre D.M.C N° 25. Commencer à gauche en entrant l'aiguille à une distance de 3 fils à droite de l'endroit où doit commencer la frange, — passer par dessus ces 3 fils à l'envers du tissu, sortir l'aiguille, laisser une boucle correspondant à la longueur de la frange et continuer de la même façon, en laissant toujours un fil du tissu entre chaque point.

Planche 14.

DESSIN N° 33. Toile de Rhôdes II, brun momie. Coton à broder D.M.C N° 10. Rouge-Cardinal 346.

DESSIN N° 34. Canevas de lin, brun momie. Coton à broder D.M.C N° 8. Bleu-Canard 3306.

Planche 15.

DESSIN N° 35. Toile de Rhôdes I, brun momie. Coton à reprendre D.M.C N° 25. Brun-Caroubier 357.

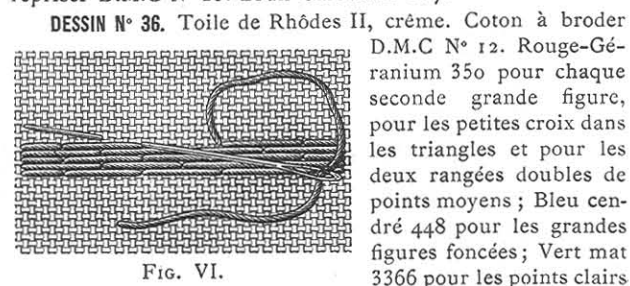


FIG. VI.

DESSIN N° 36. Toile de Rhôdes II, crème. Coton à broder D.M.C N° 12. Rouge-Géranium 350 pour chaque seconde grande figure, pour les petites croix dans les triangles et pour les deux rangées doubles de points moyens; Bleu cendré 448 pour les grandes figures foncées; Vert mat 3366 pour les points clairs formant triangle; Bronze doré 586 pour les points clairs des grandes figures; Rouge-Géranium 350 pour les points moyens

dans les grandes figures foncées; Bleu cendré 448 pour les mêmes points des autres grandes figures.

Planche 16.

DESSIN N° 37. Toile de Rhôdes II, blanche. Coton à reprendre D.M.C N° 25. Jaune d'Ocre 676 pour le dessin; Lilas gris 398 pour le fond. (Voir fig. 6).

DESSIN N° 38. Toile de Rhôdes II, brun momie. Coton à reprendre D.M.C N° 25. Brun-Loutre 438.

Planche 17.

DESSIN N° 39. Drap bleu foncé avec Canevas auxiliaire (Canevas uni N° 20, 30 ou 40). Coton à reprendre D.M.C N° 25. Bronze doré 585 pour les points clairs du dessin; Vert doré 581 pour les points foncés.

DESSIN N° 40. Toile de Rhôdes II, brun momie. Coton à reprendre D.M.C N° 25. Bleu-Prunelle 486, triple pour les trois lignes verticales, simple pour la bordure et les figures.

DESSIN N° 41. Toile de Rhôdes II, brun momie. Coton à reprendre D.M.C N° 25. Brun-Cachou 433.

DESSIN N° 42. Toile de Rhôdes I, brun momie. Coton à reprendre D.M.C N° 25, Rouge-Cerise 3318. Pour les lignes verticales prendre le fil double.

Planche 18.

DESSIN N° 43. Toile de Rhôdes I, brun momie. Coton à reprendre D.M.C N° 25. Violet-Mauve 315 pour les figures; Jaune-Orange 443 pour les points isolés dans les petits losanges.

DESSIN N° 44. Toile de Rhôdes I, brun momie. Coton à reprendre D.M.C N° 25. Vert métallique 465.

DESSIN N° 45. Toile de Rhôdes II, brun momie. Coton à broder D.M.C N° 14. Rouge-Marouquin 3327 pour les contours des figures; Vert-Pistache 320 et Jaune d'Ocre 676 alternativement pour les points isolés.

DESSIN N° 46. Toile de Rhôdes II, brun momie. Coton à broder D.M.C N° 14. Brun-Loutre 439 pour les points foncés du dessin; Vert-Mousse 471 pour les points clairs.

DESSIN N° 47. Toile de Rhôdes I, brun momie. Coton à reprendre D.M.C N° 25, Rouge-Cerise 3316.

DESSIN N° 48. Toile de Rhôdes I, brun momie. Coton à reprendre D.M.C N° 25, Violet-Lie-de-Vin 370.

Planche 19.

DESSIN N° 49. Toile de Rhôdes II, brun momie. Coton à reprendre D.M.C N° 25, Vert métallique 465.

DESSIN N° 50. Toile de Rhôdes II, brun momie. Coton à reprendre D.M.C N° 25, Rouge-Bordeaux 497.

DESSIN N° 51. Toile de Rhôdes II, brun momie. Coton à reprendre D.M.C N° 25. Rouge-Cardinal 347 pour les points clairs du dessin; Brun-Havane 454 pour les points moyens.

DESSIN N° 52. Toile de Rhôdes I, brun momie. Coton à reprendre D.M.C N° 25, Bleu-Pervenche 3355.

Planche 20.

DESSIN N° 53. Toile de Rhôdes II, brun momie. Sortir 15 fils et les remplacer par un fond gobelin fait à l'aiguille (voir fig. 1). Coton à broder D.M.C N° 14. Rouge-Cornouille 449 pour les figures; Jaune-Orange 443 pour les points clairs dans les grands carrés; Vert russe 499 pour le fond.

DESSIN N° 54. Toile de Rhôdes I, brun momie. Sortir 16 fils pour le fond gobelin. Coton à broder D.M.C N° 25. Gris-Noisette 424 pour les figures claires; Brun-Caroubier 357 et Bleu-Canard 3308 pour le fond.

DESSIN N° 55. Toile de Rhôdes I, brun momie. Sortir 15 fils pour le fond gobelin. Coton à broder D.M.C N° 25. Noir

vert 473 pour les points foncés du dessin ; Bleu-Gris 3302 pour les points moyens ; Brun-Caroubier 356 pour les points clairs ; Bronze doré 588 pour les points très-clairs.

DESSIN N° 56. Toile de Rhôdes II, brun momie. Sortir 25 fils pour le fond gobelin, laisser des deux côtés un intervalle de 2 fils du tissu, puis sortir chaque fois 3 fils pour la petite bordure. Coton à broder D.M.C N° 16. Brun-Marron 407 pour les points clairs du dessin et de la bordure ; Vert mat 3362 pour les points foncés.

DESSIN N° 57. Toile de Rhôdes II, brun momie. Sortir 38 fils pour le fond gobelin. Fil à dentelle D.M.C N° 50. Rouge étrusque 3337 pour le fond ; Coton à repriser D.M.C N° 25, Gris-Coutil 390 pour le dessin et la bordure.

DESSIN N° 58. Toile de Rhôdes I, crème. Sortir 28 fils pour le fond gobelin. Cordonnet 6 fils D.M.C N° 40. Rouge-Géranium 350 pour le fond ; Coton à repriser D.M.C N° 25, écru pour le dessin et la bordure.

DESSIN N° 59. Toile de Rhôdes I, brun momie. Sortir 80 fils pour le fond gobelin. Coton à broder D.M.C N° 25. Vert russe 499 pour les points foncés ; Jaune-vieil-Or 680 pour les points clairs.

Planche 21.

DESSIN N° 60. Drap vert foncé recouvert de canevas auxiliaire. Coton à repriser D.M.C N° 25, Jaune-Rouille 365.

DESSIN N° 61. Drap bleu foncé recouvert de canevas auxiliaire. Coton à repriser D.M.C N° 25, Jaune-Mais 578.

DESSIN N° 62. Drap bleu foncé recouvert de canevas auxiliaire. Coton à repriser D.M.C N° 25, Bronze doré 588.

Planche 22.

DESSIN N° 63. Drap noir recouvert de canevas auxiliaire. Coton à repriser D.M.C N° 25, Gris-Amadou 386.

DESSIN N° 64. Drap noir recouvert de canevas auxiliaire. Coton à repriser D.M.C N° 25, Rouge-Aurore 362.

Planche 23.

DESSIN N° 65. Drap bleu-vert recouvert de canevas auxiliaire. Coton à repriser D.M.C N° 25. Gris-Ficelle 462 pour les points clairs ; Jaune-vieil-Or 679 pour les points foncés.

DESSIN N° 66. Drap bleu-vert recouvert de canevas auxiliaire. Coton à repriser D.M.C N° 25, Rouge-Aurore 306.

Planche 24.

DESSIN N° 67. Drap vert recouvert de canevas auxiliaire. Coton à repriser D.M.C N° 25. Brun-Caroubier 357 pour les figures obliques foncées ; Jaune d'Ocre 676 pour les grands triangles et pour les deux rangées de points formant bordure ; Ecru naturel pour les points isolés dans les grands triangles et pour les petits triangles.

DESSIN N° 68. Drap bleu recouvert de canevas auxiliaire. Coton à repriser D.M.C N° 25, Jaune-Crème 711.

Planche 25.

DESSIN N° 69. Drap bleu-noir recouvert de canevas auxiliaire. Coton à repriser D.M.C N° 25, Gris-Brun 411.

DESSIN N° 70. Drap bleu-vert recouvert de canevas auxiliaire. Coton à repriser D.M.C N° 25. Rouge étrusque 3339 pour la bande large ; Jaune-vieil-Or 678, Vert-Mousse 471 et Jaune d'Ocre 676 alternativement pour les petites figures formant bordure.

Planche 26.

DESSIN N° 71. Toile de Rhôdes II, brun momie. Coton à repriser D.M.C N° 25. Violet-Mauve 375 pour les petits carrés foncés, les petits triangles et les rangées droites du même ton ; Bronze doré 588 pour la ligne de sertissage de la bande

et des grands carrés et pour les points isolés dans les petits carrés et triangles ; Rouge-Géranium 351 pour les parties foncées de la bande, 352 pour les parties moyennes, 353 pour les parties claires ; Bleu pâle 668 pour les points très clairs et Bleu cendré 448 pour les points foncés qui encadrent chaque second carré violet ; Jaune d'Ocre 676 et Jaune-Rouille 363 pour les mêmes points des autres carrés. Les rangées droites se font dans les mêmes couleurs que le dessin.

Pour le point bouclé (fig. 7) prendre le fil quintuplé.

Passer par dessus un moule de grosseur correspondant au tissu employé, sauter un fil du tissu vers la gauche, glisser le suivant sur l'aiguille, sauter encore un fil, en glisser un second sur l'aiguille et sortir l'aiguille. De cette

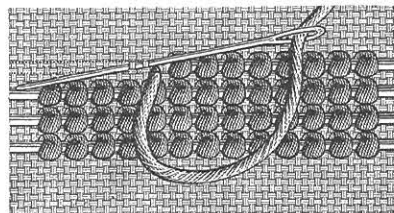


FIG. VII.

façon il se produit un petit point accessoire qui donnera plus de consistance à la boucle.

Faire toujours les boucles en rangées horizontales de droite à gauche, les points se suivant sans interruption, malgré le changement de couleur.

Entre chaque rangée de boucles laisser 4 fils de tissu.

Travailler toujours avec 3 ou 4 moules et ne retirer le premier que lorsque la 3^{me} ou 4^{me} rangée de boucles est terminée.

Planche 27.

DESSIN N° 72. Toile de Rhôdes II, brun momie. Coton à repriser D.M.C N° 25, quadruplé. Bleu-Gris 3303 pour les rangées droites et la partie inférieure de la croix ; Rouge-Géranium 350 pour la partie supérieure de la croix et les points du même ton de la bordure ; pour le reste de la bordure prendre les nuances suivantes : Bleu-Gris 3303, Vert-Bouteille 494, Jaune d'Ocre 676 et Violet-Mauve 375. Pour les figures isolées : Rouge-Géranium 350 pour les points moyens, Jaune d'Ocre 676 pour les points clairs, Bleu-Gris 3303 pour les points foncés et Violet-Mauve 375 pour les points très foncés.

Les boucles du fond sont faites en Cordonnet 6 fils D.M.C N° 20, Jaune-Rouille 308, triplé.

Planche 28.

DESSIN N° 73. Toile de Rhôdes II, crème. Coton à repriser D.M.C N° 25, quintuplé. Rouge-Cornouille 449 pour les points moyens ; Bleu cendré 448 pour les points foncés ; Bronze doré 587 pour les points clairs de la figure octogonale. Coton à broder N° 3, écru naturel, pour le fond et les deux rangées extérieures de points clairs.

Planche 29.

DESSIN N° 74. Toile de Rhôdes II, brun momie. Coton à repriser D.M.C N° 25. Violet-Mauve 375, quintuplé, pour les points bouclés foncés ; Cordonnet 6 fils D.M.C N° 30, Bronze doré 587, quadruplé, pour les parties claires.

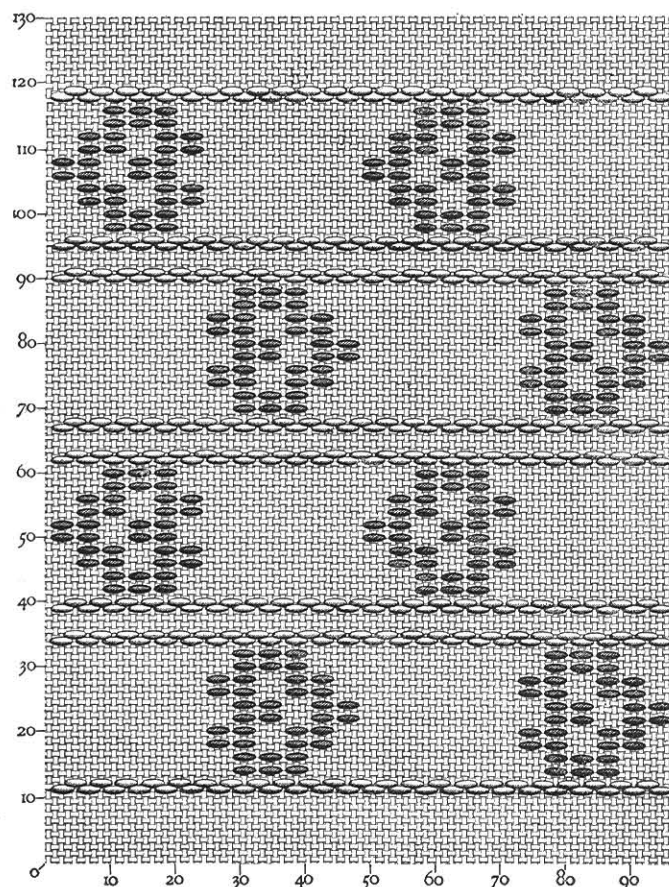
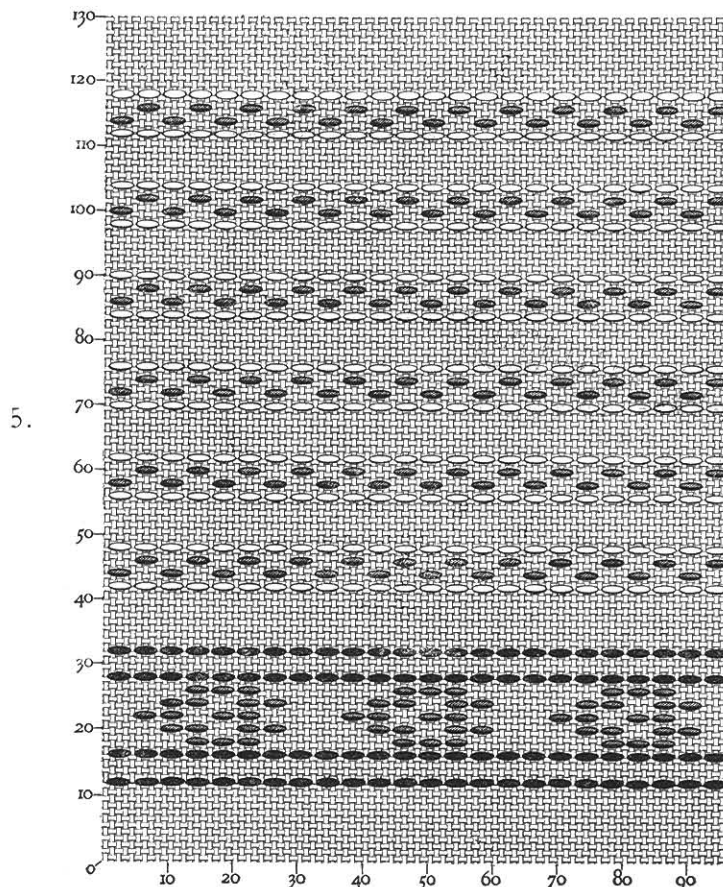
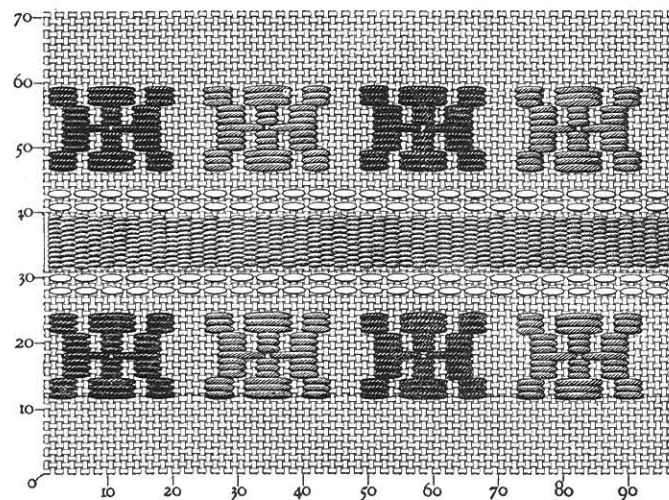
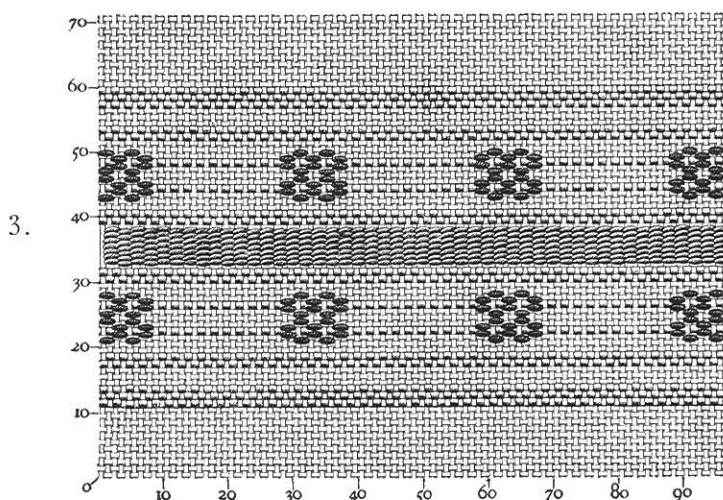
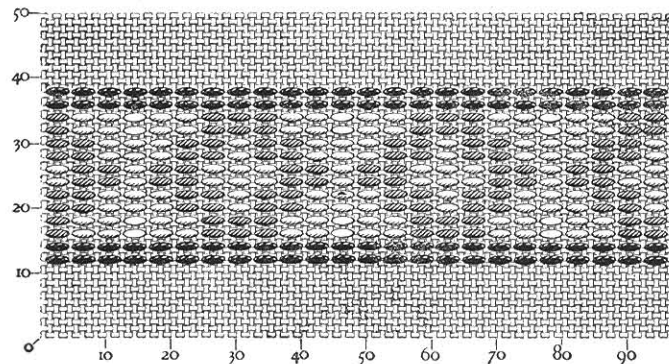
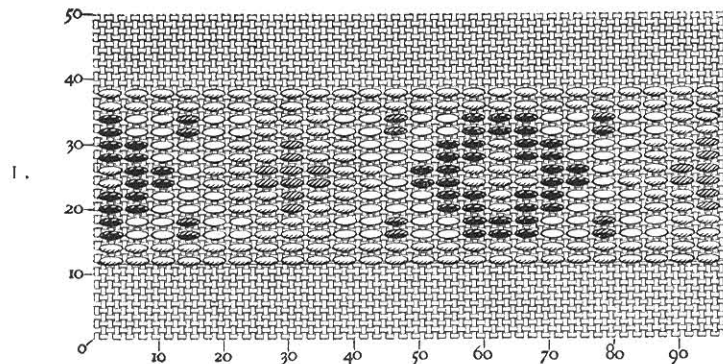
DESSIN N° 75. Canevas de lin, brun momie. Coton à repriser D.M.C N° 25. Bleu-Gris 3301, sextuplé, pour les points foncés ; Cordonnet 6 fils D.M.C N° 25, Jaune-Rouille 308, quadruplé, pour les points clairs du fond.

Planche 30.

DESSINS N° 76 & 77. Drap brun-rouge foncé et drap vert foncé recouverts de canevas auxiliaire. Coton à repriser D.M.C N° 25. Violet-Mauve 315, Vert-Mousse 471, Bronze doré 587 et Rouge-Aurore 361.

MOTIFS DE BRODERIE COPTE

PAR TH. DE DILLMONT



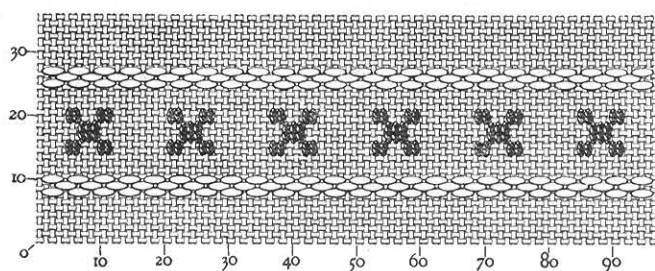
Patrons de broderies à exécuter avec les articles de coton, lin et soie, marque D.M.C

DOLLFUS-MIEG & C^{ie}, Société anonyme
MULHOUSE-BELFORT-PARIS

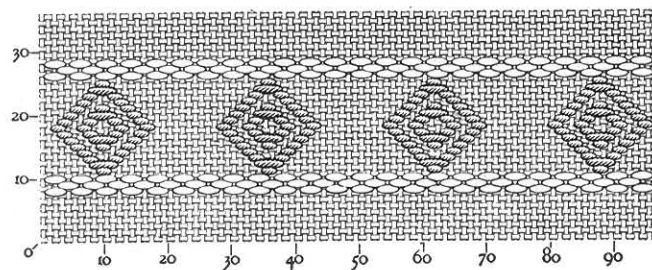
MOTIFS DE BRODERIE COPTE

PAR TH. DE DILLMONT

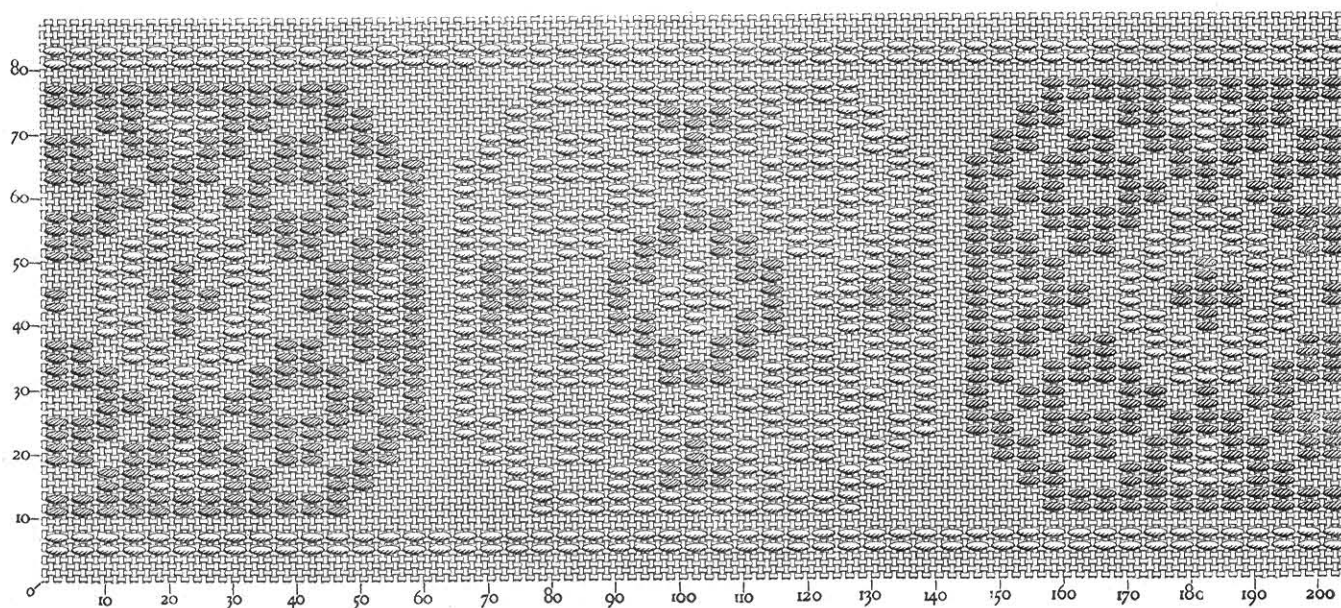
7.



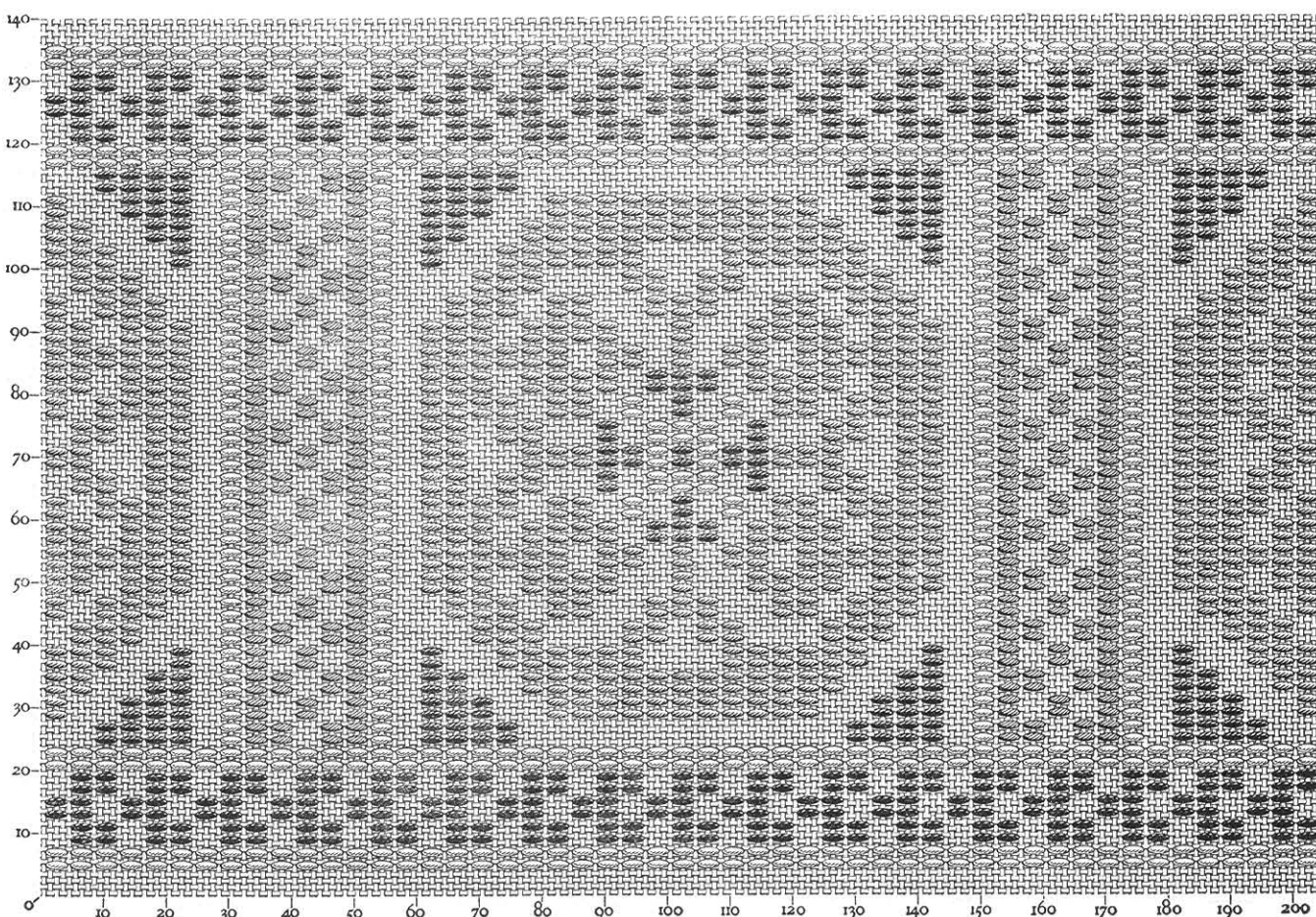
8.



9.



10.



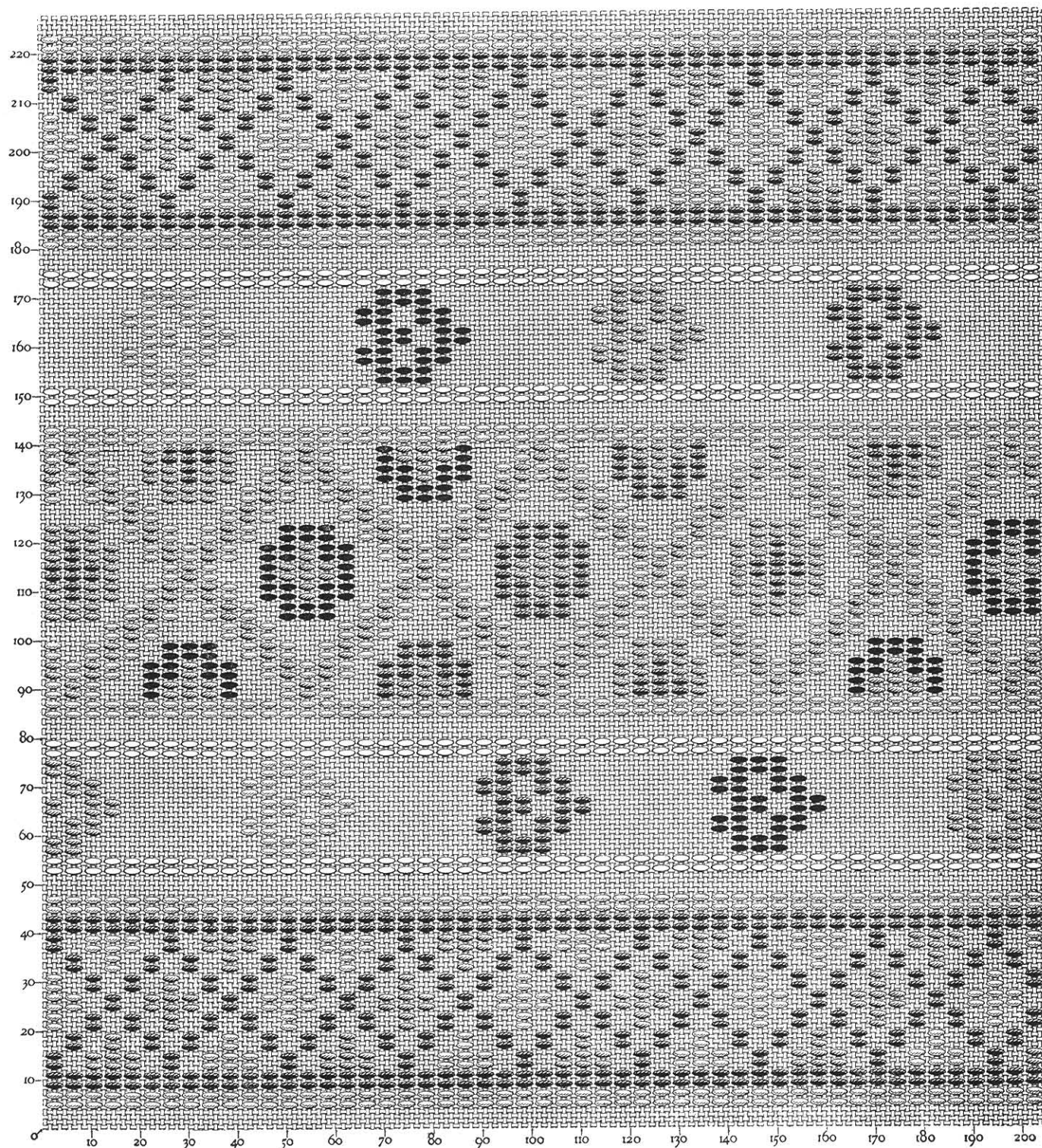
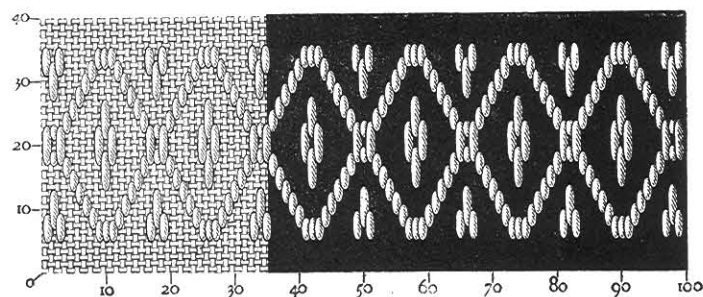
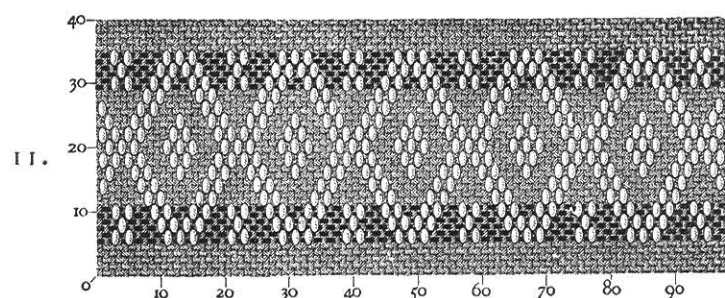
Patrons de broderies à exécuter avec les articles de coton, lin et soie, marque D.M.C

DOLLFUS-MIEG & C^{ie}, Société anonyme

MULHOUSE-BELFORT-PARIS

MOTIFS DE BRODERIE COPTE

PAR TH. DE DILLMONT

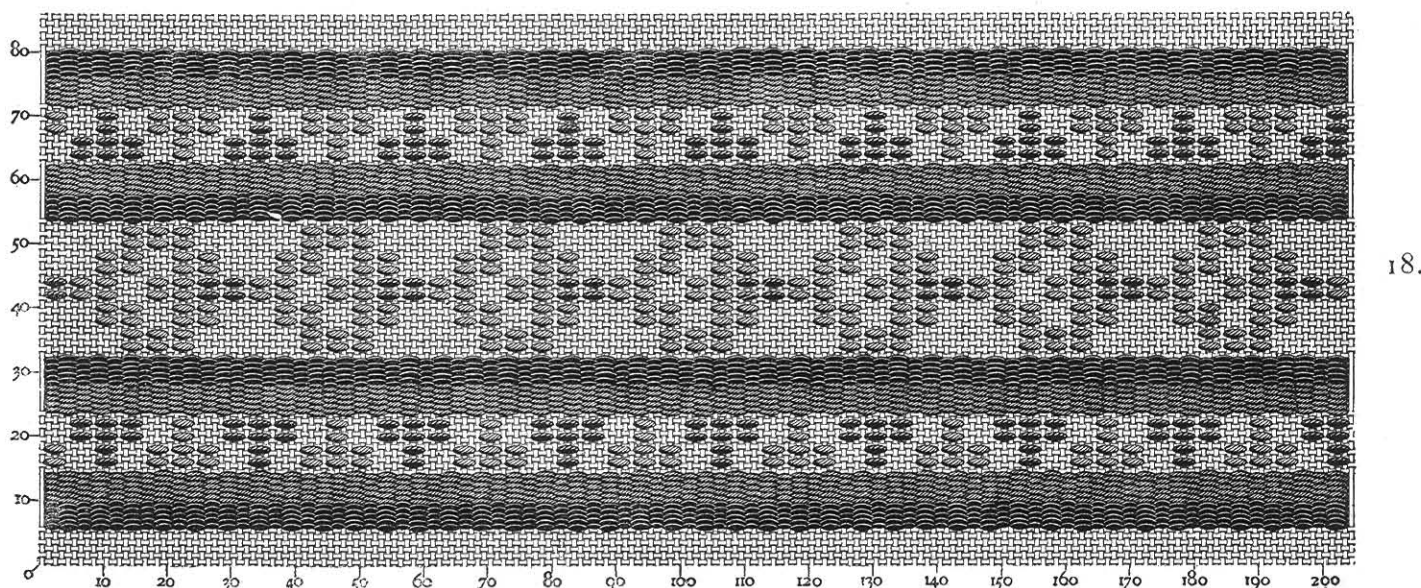
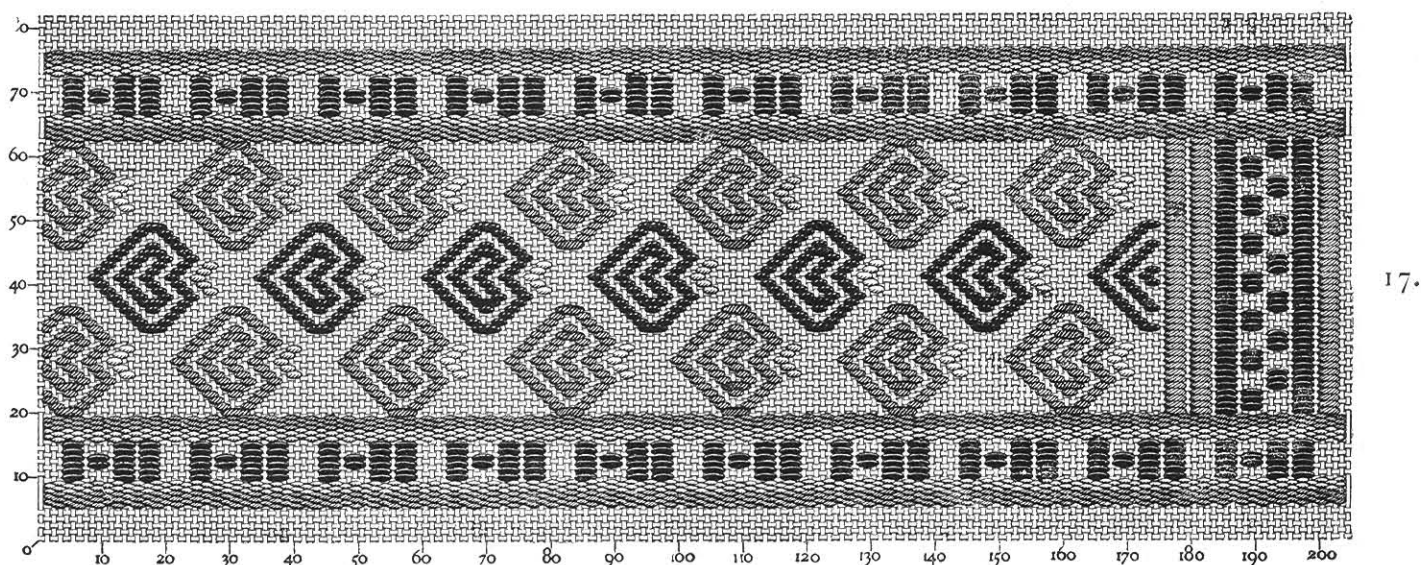
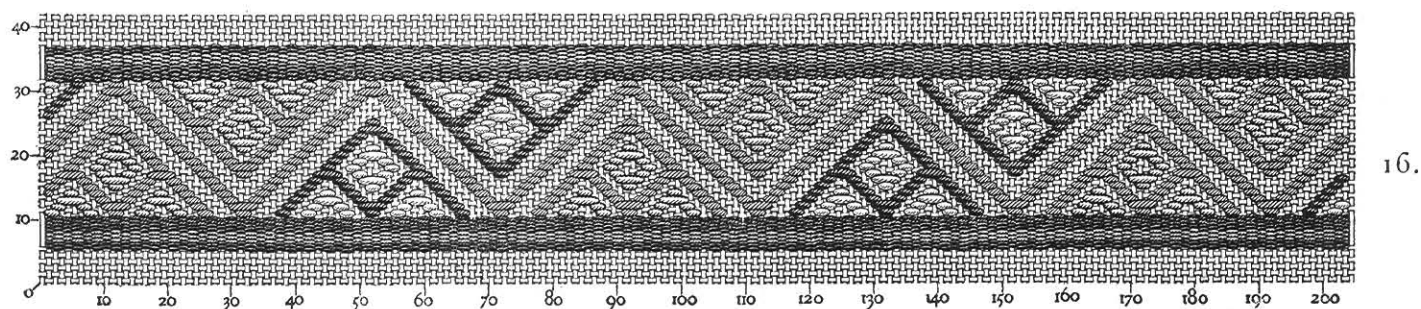
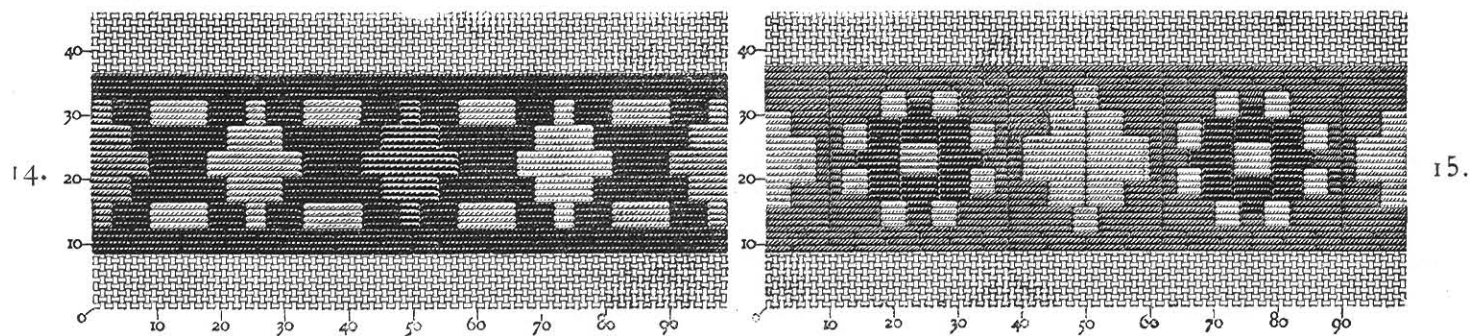


Patrons de broderies à exécuter avec les articles de coton, lin et soie, marque D.M.C

DOLLFUS-MIEG & C^{ie}, Société anonyme
MULHOUSE-BELFORT-PARIS

MOTIFS DE BRODERIE COPTE

PAR TH. DE DILLMONT



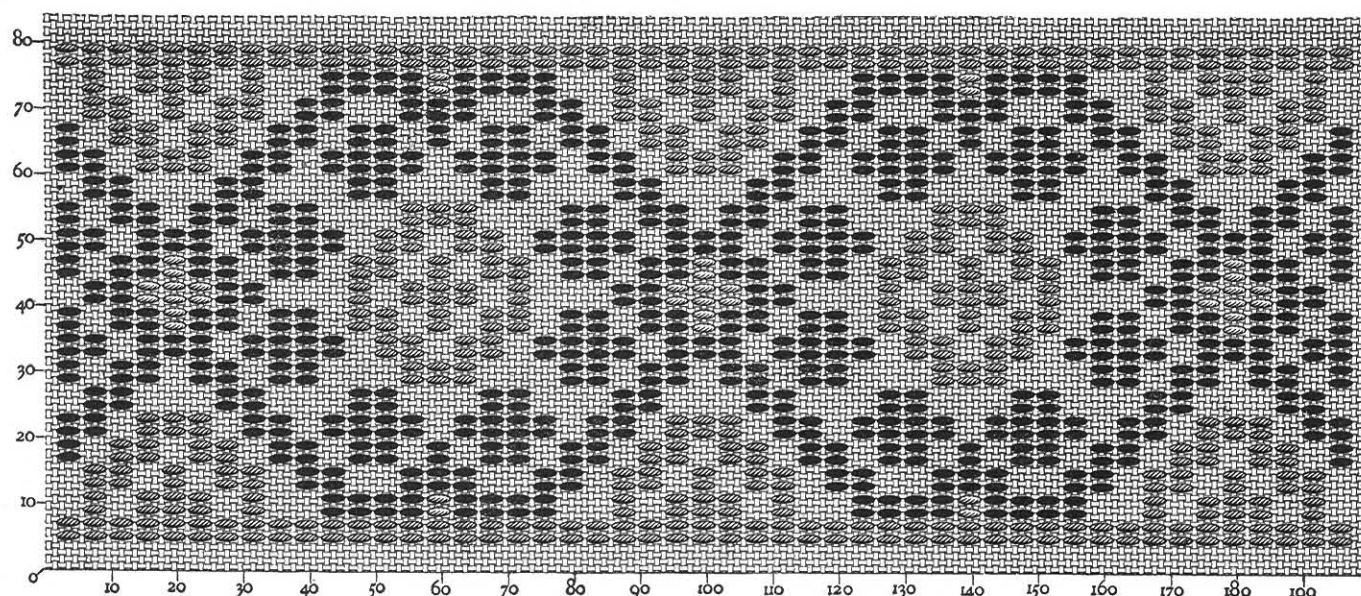
Patrons de broderies à exécuter avec les articles de coton, lin et soie, marque D.M.C

DOLLFUS-MIEG & C^{ie}, Société anonyme

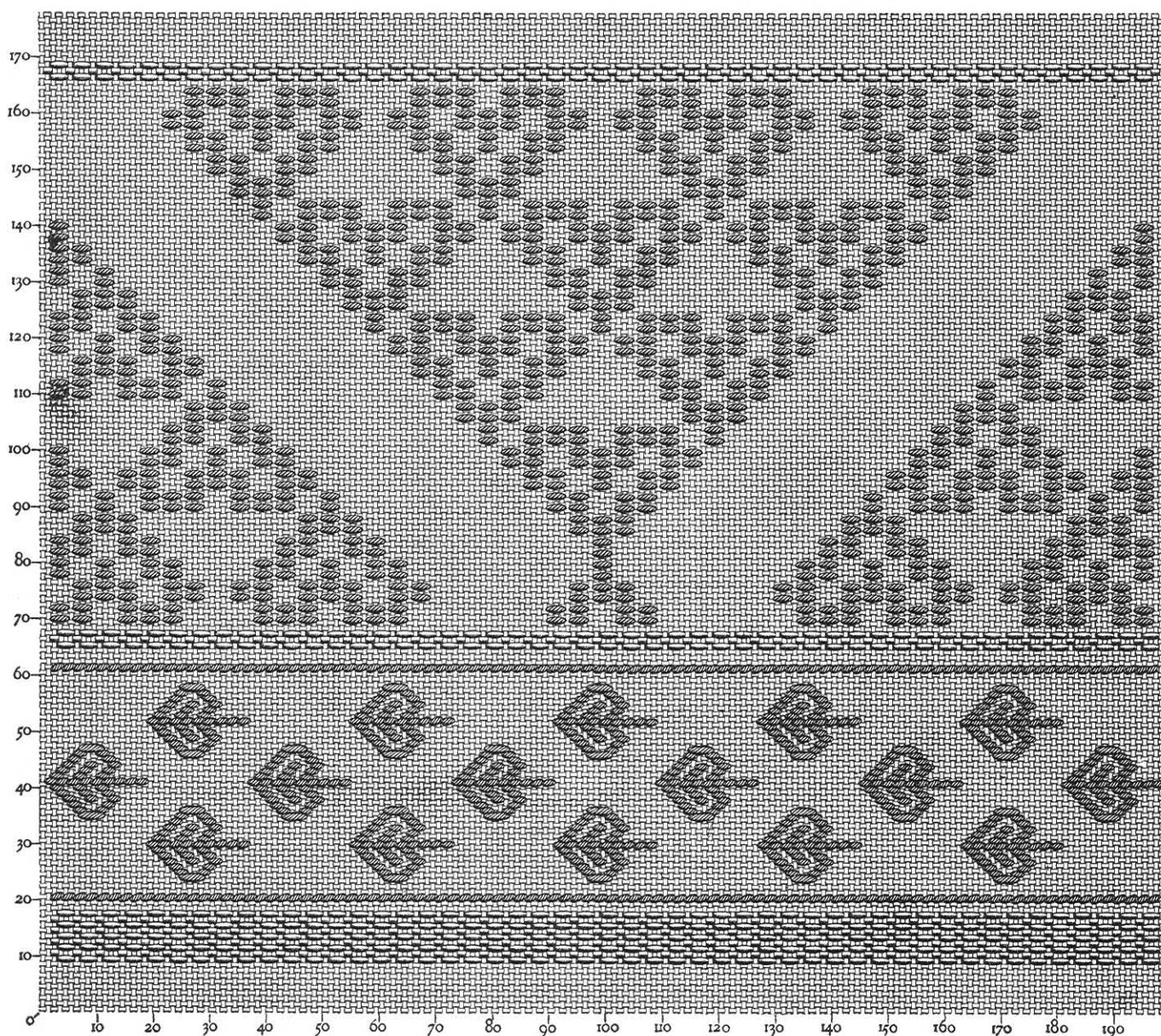
MULHOUSE-BELFORT-PARIS

MOTIFS DE BRODERIE COPTE

PAR TH. DE DILLMONT



19.



20.

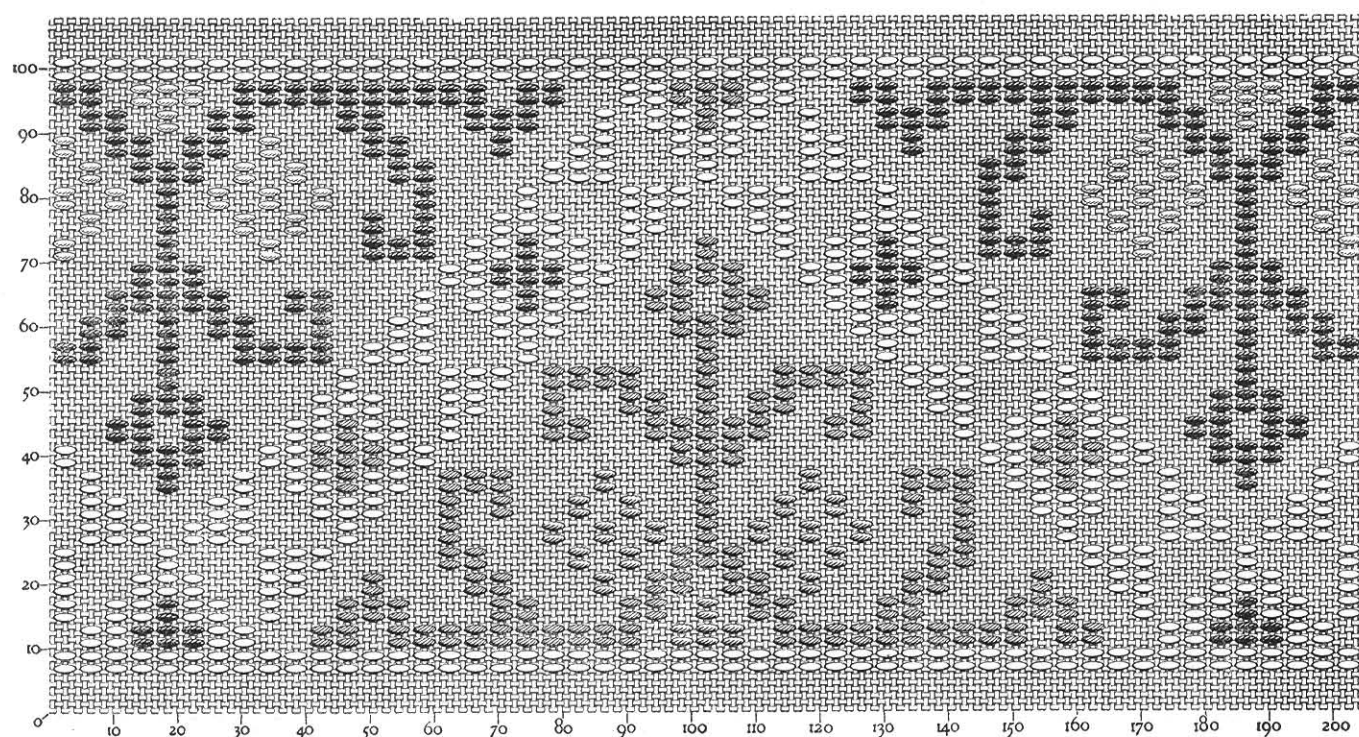
Patrons de broderies à exécuter avec les articles de coton, lin et soie, marque D.M.C

DOLLFUS-MIEG & C^{ie}, Société anonyme

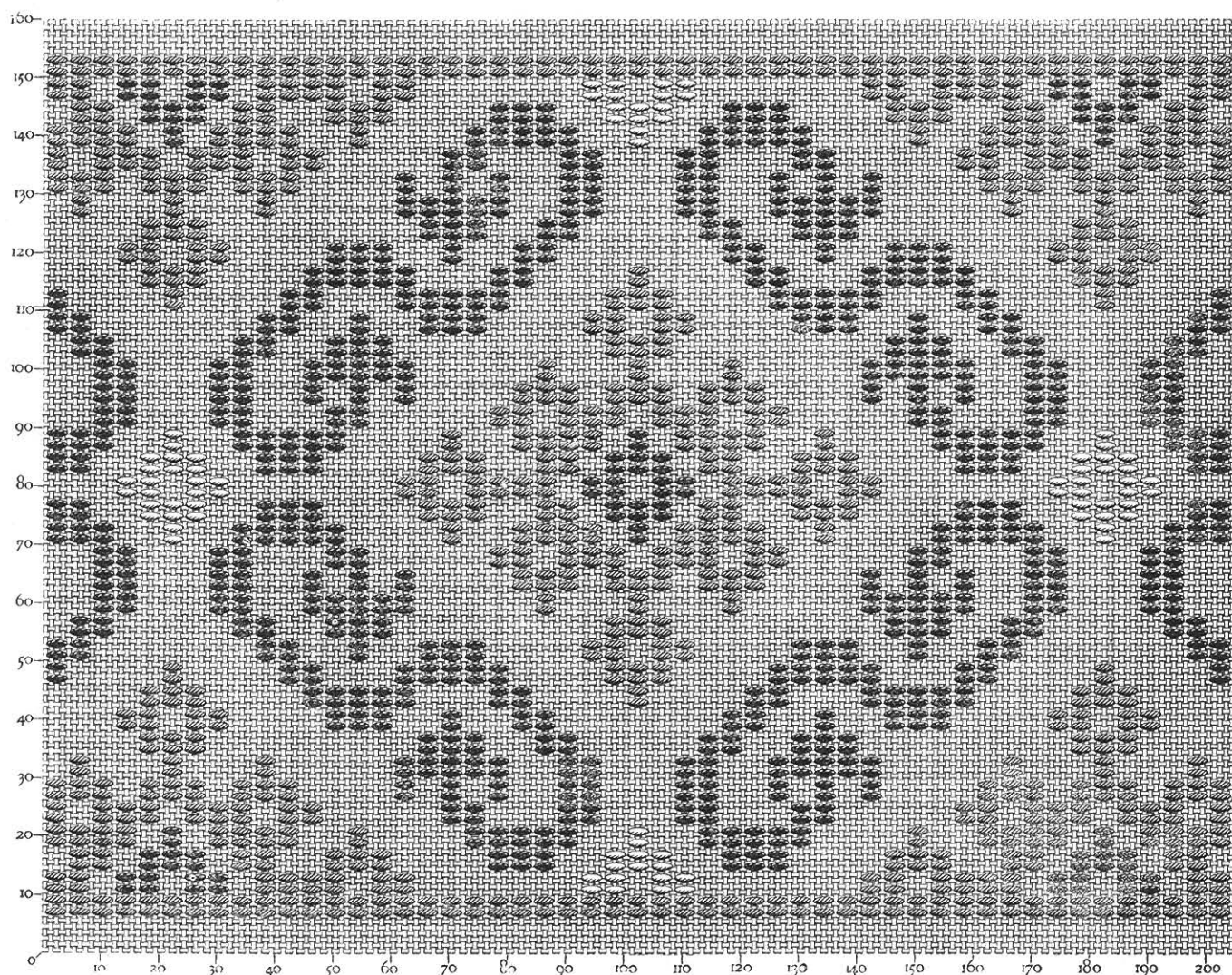
MULHOUSE-BELFORT-PARIS

MOTIFS DE BRODERIE COPTE

PAR TH. DE DILLMONT



21.



22.

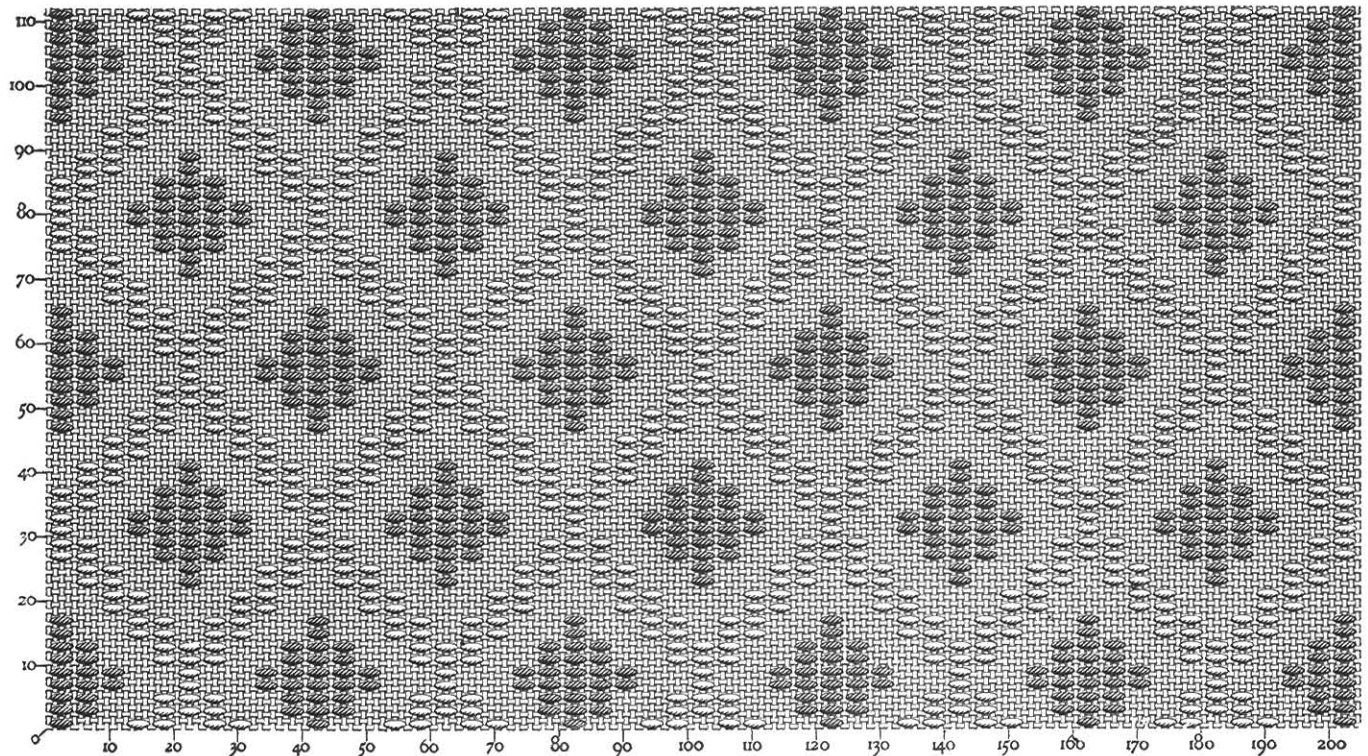
Patrons de broderies à exécuter avec les articles de coton, lin et soie, marque D.M.C

DOLLFUS-MIEG & C^{ie}, Société anonyme

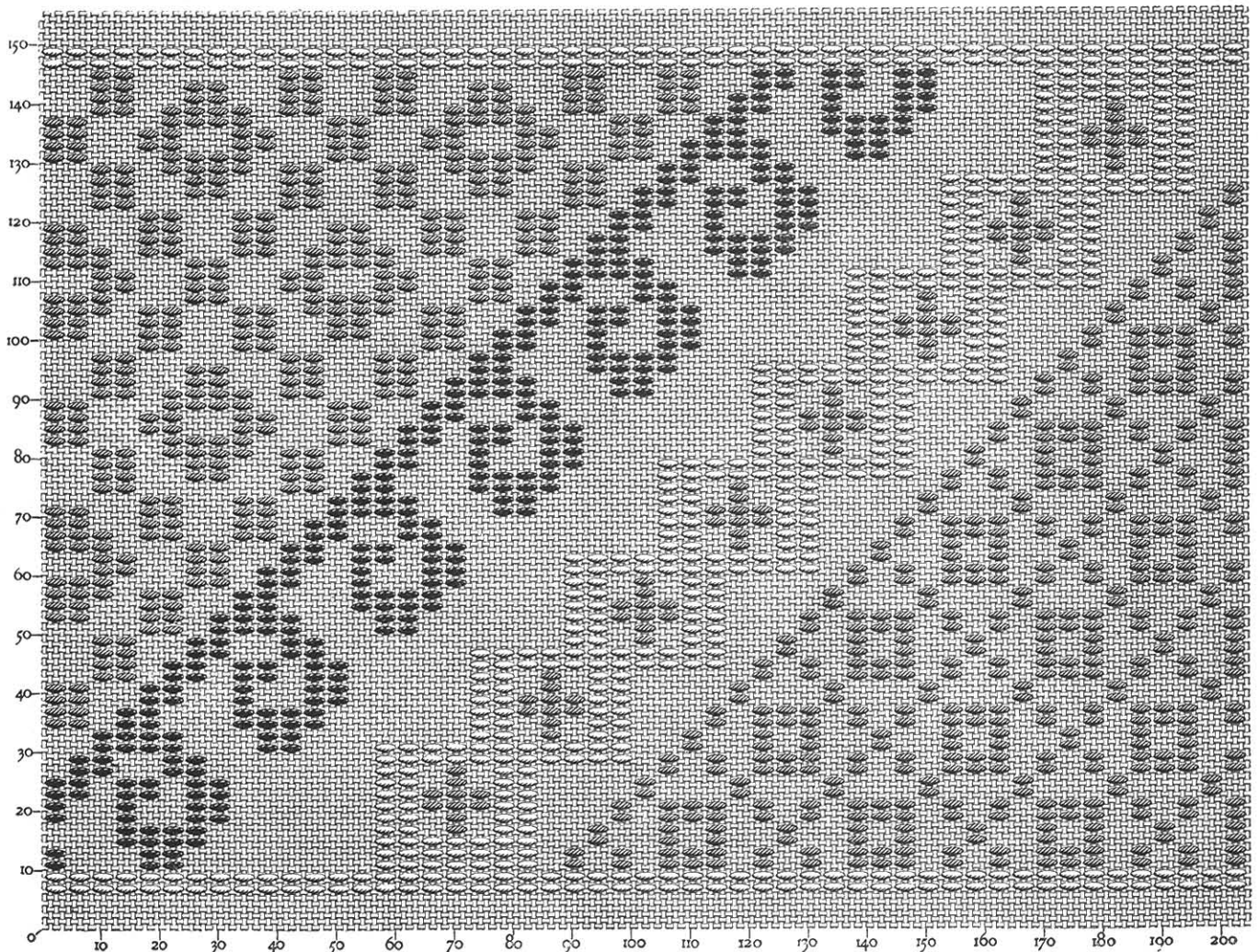
MULHOUSE-BELFORT-PARIS

MOTIFS DE BRODERIE COPTE

PAR TH. DE DILLMONT



23.



24.

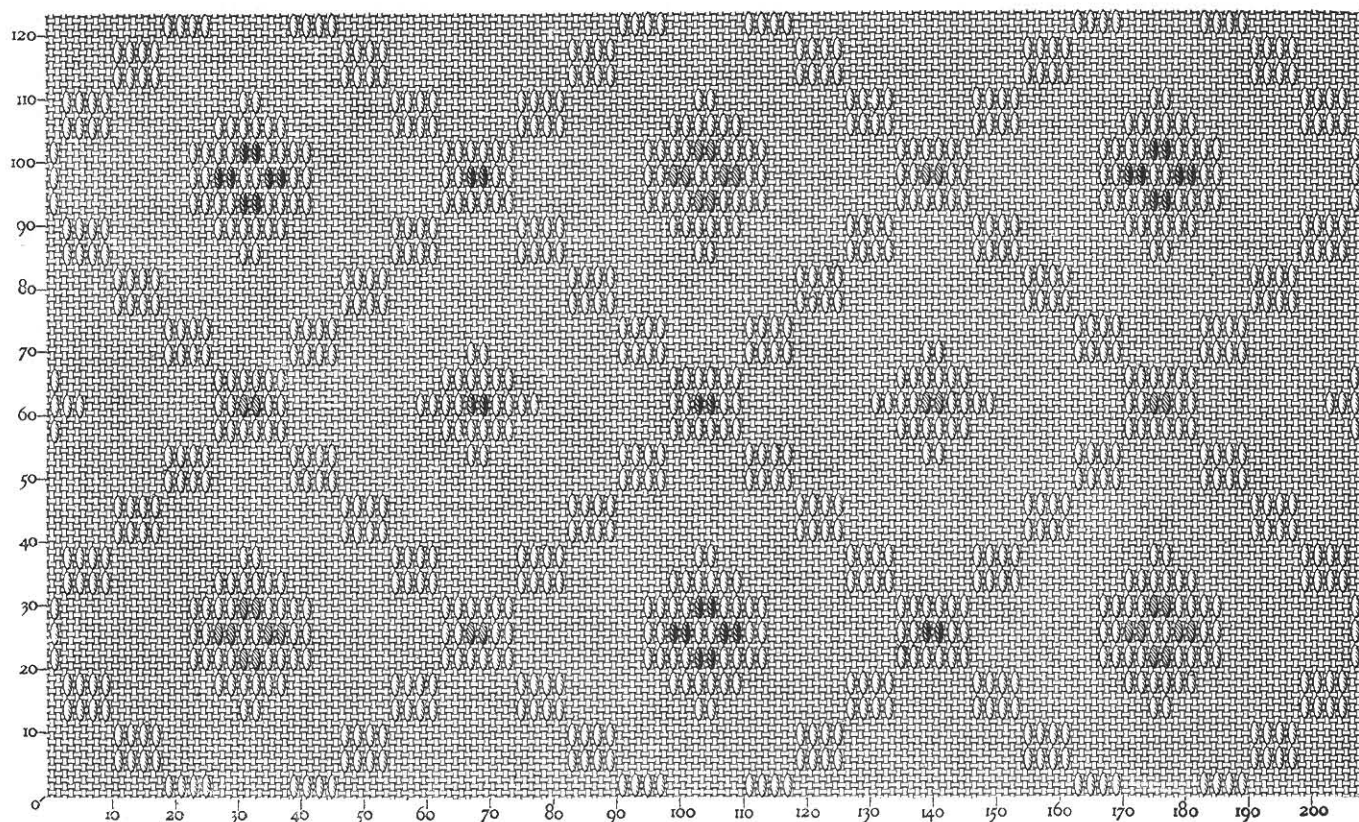
Patrons de broderies à exécuter avec les articles de coton, lin et soie, marque D.M.C

DOLLFUS-MIEG & C^{ie}, Société anonyme

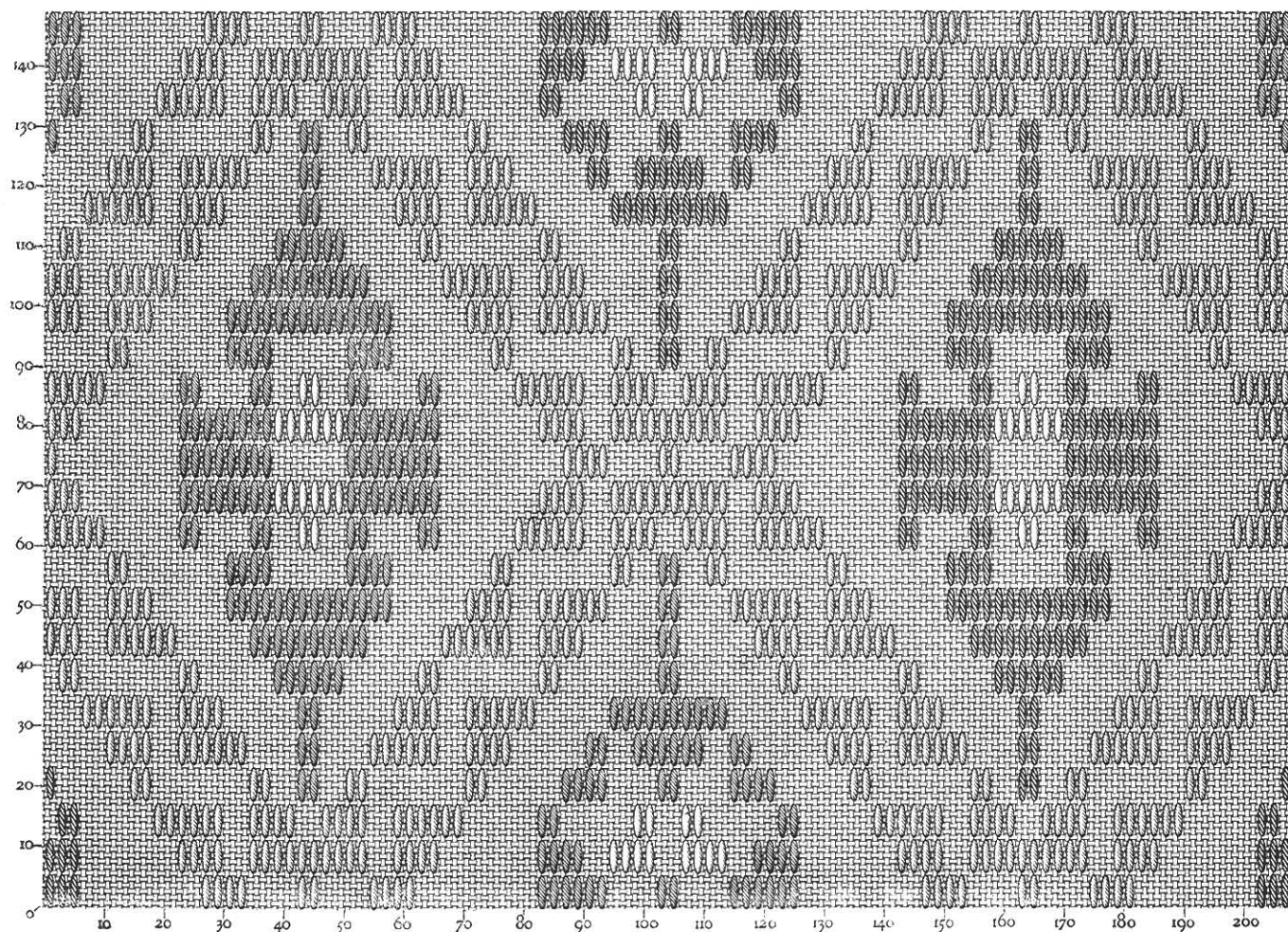
MULHOUSE-BELFORT-PARIS

MOTIFS DE BRODERIE COPTE

PAR TH. DE DILLMONT



25.



26.

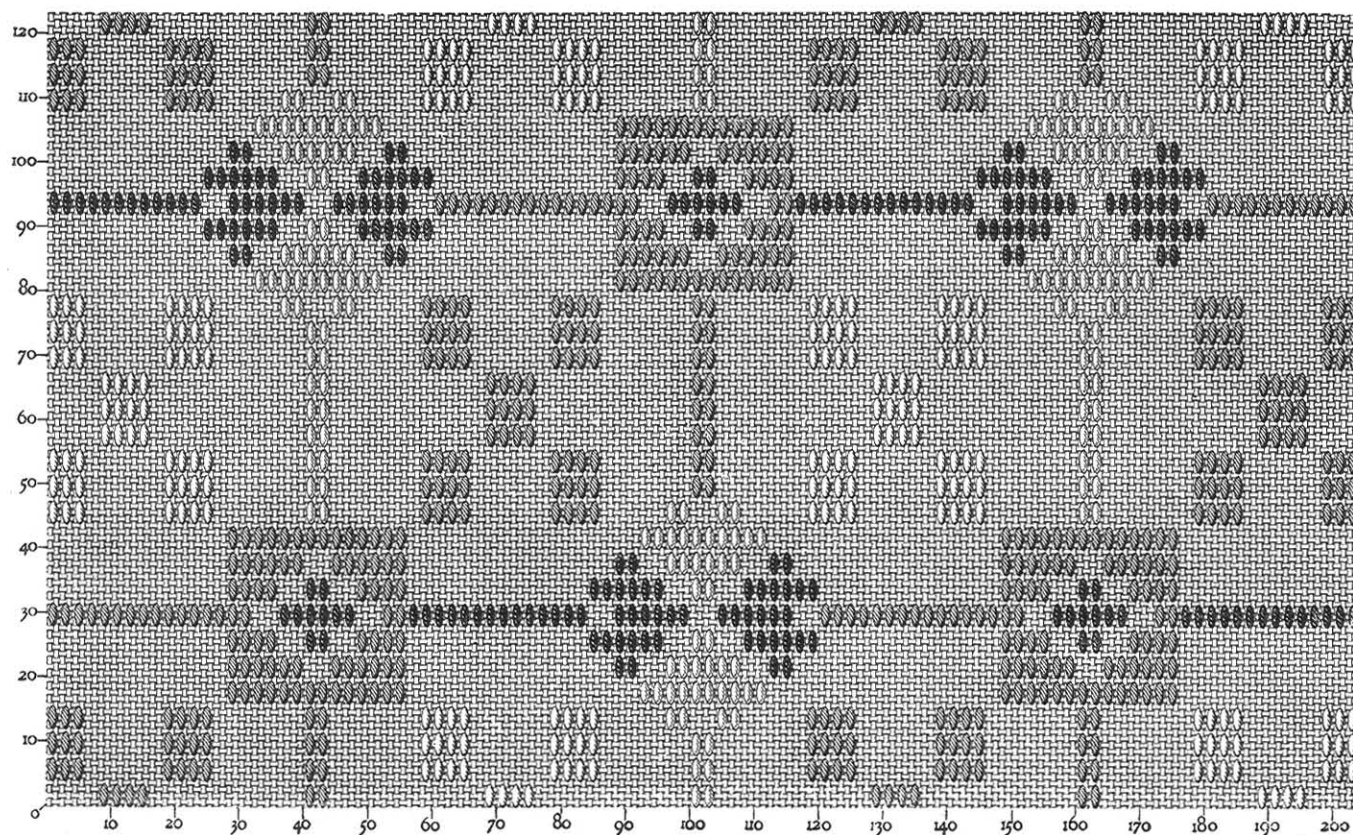
Patrons de broderies à exécuter avec les articles de coton, lin et soie, marque D.M.C

DOLLFUS-MIEG & C^{ie}, Société anonyme

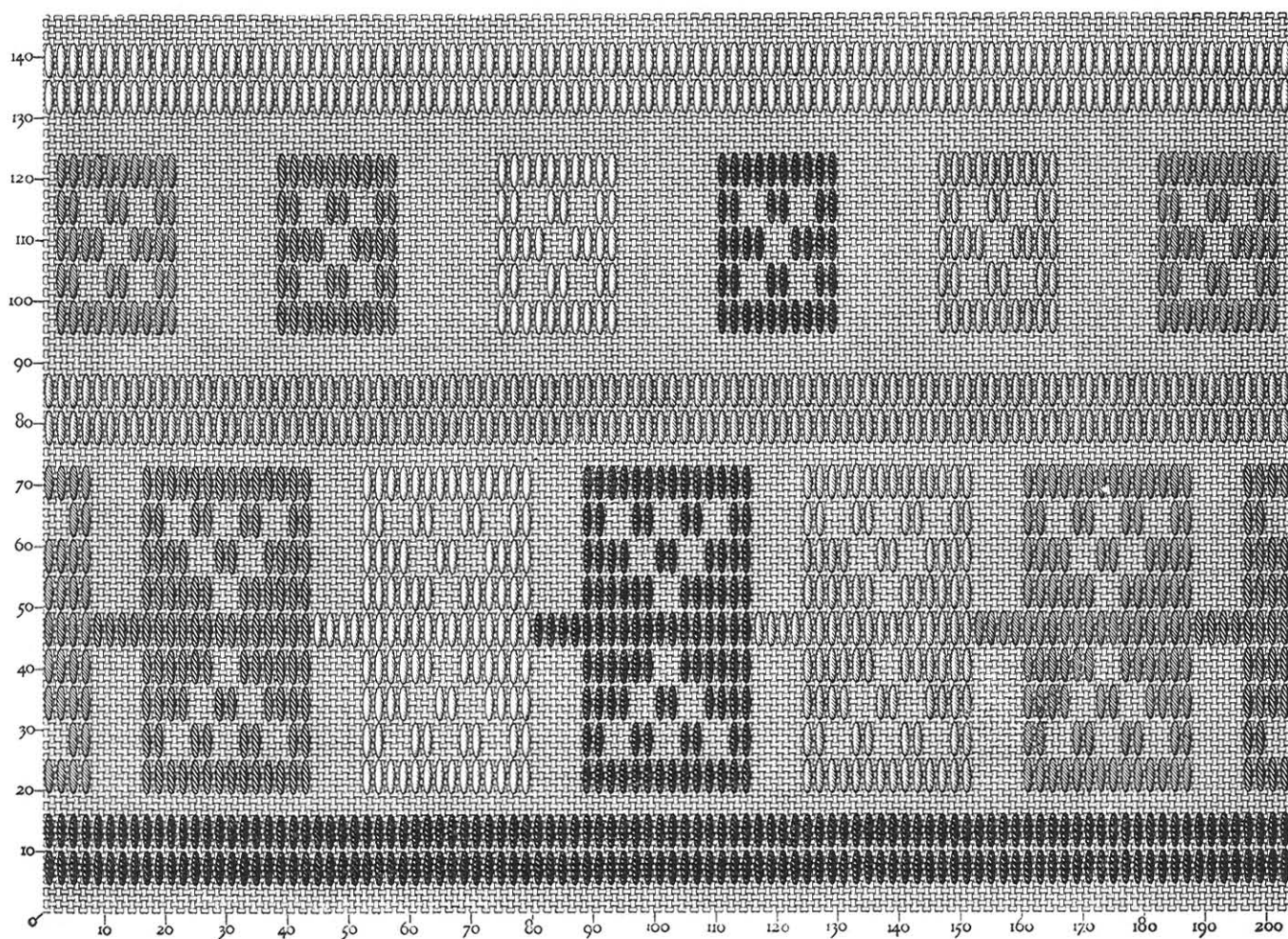
MULHOUSE-BELFORT-PARIS

MOTIFS DE BRODERIE COPTE

PAR TH. DE DILMONT



27.



28.

Patrons de broderies à exécuter avec les articles de coton, lin et soie, marque D.M.C

DOLLFUS-MIEG & C^{ie}, Société anonyme

MULHOUSE-BELFORT-PARIS